


ANA Screen 8

**ELISA zur qualitativen Bestimmung
von Autoantikörpern (IgG) gegen
dsDNA, RNP, Sm, SS-A/Ro, SS-B/La,
Sci-70, CENP-B und Jo-1**

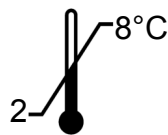
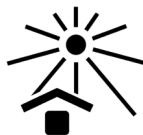
Gebrauchsinformation

REF 139G

 12 x 8 Bestimmungen

IVD

CE



diagnostik-a GmbH
Gewerbestr. 1
79285 Ebringen
Telefon +49 7664 4064788
eMail info@diagnostik-a.de

Inhalt

1. Einführung und Hintergrund
2. Sicherheitshinweise und Vorsichtsmaßnahmen
3. Testprinzip
4. Inhalt des Testkits
5. Benötigte, aber nicht mitgelieferte Materialien
6. Aufbewahrung des Testkits
7. Reagenzien- und Probenvorbereitung / Anforderungen an die Proben
8. Durchführung des Tests
 - 8.1. Manuelle Durchführung
 - 8.2. Dynex DS2 automatisches ELISA System
9. Auswertung und Qualitätskontrolle
10. Interpretation der Ergebnisse / Grenzen der Methode
11. Testcharakteristika
 - 11.1. Standardisierung
 - 11.2. Analytische Spezifität
 - 11.3. Nachweisgrenze (analytische Sensitivität)
 - 11.4. Homogenität der Festphase
 - 11.5. Linearität
 - 11.6. Präzision
 - 11.7. Häufigkeitsverteilung der ANA (IgG)
 - 11.8. Manuelle Durchführung vs. Dynex DS2 automatisches ELISA System
12. Garantie und Haftung
13. Symbole
14. Literatur
15. Kurzanleitung



Steffens Biotechnische Analysen GmbH
Gewerbestr. 7
79285 Ebringen (FRG)

Das hier beschriebene Produkt entspricht den Anforderungen der IVD-Direktive 98/79/EG.

Dokument Id.-No. / Version: 1911FE50.FWD.doc / 2019-08-07

1. Einführung und Hintergrund

Zirkulierende Autoantikörper gegen vielfältige zelluläre Antigene (antinukleäre Antikörper, ANA) sind charakteristisch für systemische, autoimmun-bedingte rheumatische Erkrankungen des Bindegewebes (1, 2, 3, 4). Zu diesen zählen: Systemischer Lupus Erythematodes (SLE), Mischkollagenose (Mixed Connective Tissue Disease, MCTD), Sjögren-Syndrom (SS) A und B, progressive systemische Sklerodermie (PSS) bzw. CREST-Syndrom und Polymyositis (PM).

Oft ist die Diagnose dieser Krankheiten wegen überlappender Symptome schwierig; sie wird daher meist durch Messung der jeweils assoziierten Autoantikörper unterstützt. 8 der von diesen Antikörpern spezifisch erkannten Antigene sind auf der Festphase des vorliegenden Enzyme-linked Immuno Sorbent Assays (ELISA) immobilisiert:

Antigen	Quelle	Krankheit	ungefähre Antikörperprävalenz (5)
dsDNA	Plasmid	SLE	60 - 90 %
RNP (Proteine A, C, 68kDa)	rekombinant	MCTD	95 %
		SLE	30 - 40 %
		PM	14 %
		SS	4 %
Sm (Proteine B, B', D)	Kalbsthymus	SLE	12 - 39 %
		MCTD	7 %
SS-A/Ro (60kDa-Protein)	Kalbsthymus	SS	60 - 100 %
		SLE	45 - 50 %
		MCTD	15 - 30 %
		PSS	5 - 7 %
		PM	5 - 7 %
SS-B/La	rekombinant	SS	30 - 90 %
		SLE	15 - 30 %
		MCTD	5 - 15 %
Scl-70 (DNA-Topoisomerase 1)	rekombinant	PSS	20 - 76 %
CENP-B (Centromer-Protein B)	rekombinant	CREST	40 - 80 %
Jo-1 (Histidyl-tRNA-Synthetase)	rekombinant	PM	20 - 40 %

Der Test dient dazu, qualitativ und summarisch die betreffenden IgG-Autoantikörper in menschlichem Serum oder Plasma (vgl. Abschnitt 7) zu bestimmen. Er kann jedoch nicht zwischen ihnen diskriminieren und dient daher der pauschalen Eingangsd Diagnose der o.g. Erkrankungen. Der Test ist schnell (Inkubationszeit 30 / 30 / 30 Minuten) und flexibel (teilbare Festphase, gebrauchsfertige Reagenzien). Eine negative und eine positive Kontrolle prüfen die Funktion des Testansatzes; die Positivkontrolle dient gleichzeitig als Kalibrator für die Testauswertung.

2. Sicherheitshinweise und Vorsichtsmaßnahmen

Der Test ist ausschließlich für die in vitro-Diagnostik bestimmt; nicht für die interne oder externe Anwendung an Menschen oder Tieren. Er darf nur von geschultem Personal eingesetzt werden. Die Reagenzien nicht über ihr Verfallsdatum hinaus verwenden. Es wird nachdrücklich empfohlen, das Protokoll genau einzuhalten.

Als antimikrobielles Reagenz enthalten der Probenpuffer und die Kontrollen Na-Azid; der Waschpuffer Bromonitrodioxan und das Konjugat Methylisothiazolon / Bromonitrodioxan. Das Substrat enthält 3, 3', 5, 5'-Tetramethylbenzidin (TMB) und Wasserstoffperoxid (H₂O₂). Die Stopplösung, 0,2 M Schwefelsäure (H₂SO₄), ist sauer und ätzend.

Diese Reagenzien sind giftig, wenn sie aufgenommen werden. Daher müssen die üblichen Vorsichtsmaßnahmen bei der Handhabung gefährlicher Chemikalien getroffen werden. Jeden Körperkontakt vermeiden, Handschuhe und Schutzbrille tragen. Sollte dennoch Haut (oder Schleimhaut) von einem Reagenz benetzt werden, die betroffene Stelle sofort mit viel Wasser abspülen. Nicht mit dem Mund pipettieren. Die Reagenzien gemäß lokalen / nationalen Vorschriften entsorgen.

Na-Azid kann mit Kupfer- und Bleirohren reagieren und explosive Metallazide bilden. Beim Entsorgen mit Wasser nachspülen, um eine Akkumulation zu verhindern.

Die Kontrollen enthalten Komponenten menschlichen Ursprungs. Sie wurden daraufhin geprüft, ob Human Immunodeficiency Virus (HIV)-Ag, Hepatitis B-Oberflächen (HBs)-Ag und Antikörper gegen HIV 1/2 und Hepatitis C-Virus (HCV) vorliegen und zeigten negative Resultate; entweder in einem FDA-zugelassenen oder einem CE-konformen Test, entsprechend der Europäischen Richtlinie 98/79/EC.

Allerdings kann kein Test garantieren, dass Material humanen Ursprungs tatsächlich nicht infektiös ist. Die Präparate sollten daher als potenziell infektiös behandelt und entsprechend entsorgt werden, ebenso wie die Proben (und Reste von ihnen); gemäß CDC (Center of Disease Control, Atlanta, USA)- oder anderen lokalen / nationalen Richtlinien zu Laborsicherheit und Dekontaminierung.

3. Testprinzip

Die Kavitäten der Festphase sind beschichtet mit einer ausgewogenen Mischung der o.g. Autoantigene. An dieser Oberfläche laufen die folgenden immunologischen Reaktionen ab:

1. Reaktion: Antigen-spezifische Antikörper aus der Probe binden an ihr jeweiliges immobilisiertes Antigen; es bildet sich der Antigen-Antikörper-Komplex. Nicht-gebundene Probenbestandteile werden anschließend von der Festphase gewaschen.

2. Reaktion: Ein zweiter, gegen human-IgG gerichteter und mit Peroxidase (HRP) konjugierter Antikörper wird zugesetzt. Dieses Konjugat bindet seinerseits an den Antigen-Antikörper-Komplex. Überschüssiges Konjugat wird anschließend von der Festphase gewaschen.
3. Reaktion: Der Enzym-markierte Komplex setzt ein farbloses Substrat in ein farbiges Produkt um. Das Ausmaß der Farbentwicklung spiegelt summarisch die Konzentration aller Antigen-spezifischen Autoantikörper (IgG) in der Probe wider.

4. Inhalt des Testkits

- a. 1 Mikrowell-Platte, mit einer Mischung der o.g. Autoantigene beschichtet. Hermetisch in einem Beutel aus laminiertes Metallfolie verpackt, zusammen mit Trockenmittel. Die Platte besteht aus 12 Streifen, die sich jeweils in 8 Einzelkavitäten teilen lassen.

MWP	12x8
------------	-------------

- b. Probenpuffer, 100 mL, gebrauchsfertig, orange gefärbt. Enthält Tris-gepufferte Saline (TBS), bovines Serumalbumin (BSA), Tween und Na-Azid.

BUF	SPL
------------	------------

- c. Waschpuffer, 100 mL, 10x-Konzentrat, blau gefärbt. Enthält TBS, Tween und Bromonitrodioxan.

BUF	WASH	10x
------------	-------------	------------

- d. Negative und positive Kontrolle, je 3,0 mL, gebrauchsfertig, grün bzw. rot gefärbt. Enthalten TBS, BSA, Tween und Na-Azid.

CONTROL	-	CONTROL	+
----------------	----------	----------------	----------

- e. Anti-human IgG HRP Konjugat, 14 mL, gebrauchsfertig, rot gefärbt. Gepufferte Lösung mit stabilisierendem Protein, Methylisothiazolon und Bromonitrodioxan.

CONJ	IgG
-------------	------------

f. Substrat, 14 mL, gebrauchsfertig, farblos. Enthält eine gepufferte Lösung von TMB und H₂O₂, abgefüllt in einem Licht-undurchlässigen Gefäß.

SUBS	TMB
-------------	------------

g. Stopplösung (0,2 M H₂SO₄), 14 mL, farblos, gebrauchsfertig. Vorsicht: Schwefelsäure ist ätzend.

SOLN	STOP
-------------	-------------

h. Gebrauchsinformation

i. Chargen-spezifisches Analysen-Zertifikat

5. Benötigte, aber nicht mitgelieferte Materialien

a. Deionisiertes oder destilliertes Wasser

b. Messzylinder, 1000 mL

c. Reagenzröhrchen für die Probenverdünnung (Transfer-Röhrchen im Mikrowell-Plattenformat empfohlen)

d. Pipetten für 10, 100 und 1000 µL (1- und 8-Kanalpipetten empfohlen)

e. Mikrowell-Plattenwascher (optional)

f. Mikrowell-Plattenphotometer mit 450 nm-Filter

g. ELISA Auswertungsprogramm (empfohlen)

6. Aufbewahrung des Testkits

Der Testkit muss bei 2 - 8°C gelagert werden. Er ist bis zum Verfallsdatum einsetzbar, das auf dem Etikett der Verpackung angegeben ist; danach nicht mehr verwenden.

7. Reagenzien- und Probenvorbereitung / Anforderungen an die Proben

Wegen möglicherweise unterschiedlichen Lagerungs- und Transport-Bedingungen dürfen korrespondierende Komponenten aus verschiedenen Kits nicht vermisch

oder gegeneinander ausgetauscht werden. Wird der Kit in mehreren Portionen verwendet, sollten nur die für den aktuellen Test benötigten Volumina den verschiedenen Fläschchen entnommen werden. Dabei ist **ganz wichtig**, dass es zu keinerlei Kreuzkontamination zwischen den Reagenzien kommt! Nur saubere Pipetten verwenden; Reagenzienreste **nicht** in die Original-Fläschchen zurückgeben.

- a. Den Beutel mit der Festphase akklimatisieren lassen, erst dann öffnen. Die für den aktuellen Test evtl. nicht benötigten Kavitäten sofort aus dem Gitterrahmen nehmen und zusammen mit dem Trockenmittel in den Folienbeutel zurücklegen. Diesen hermetisch verschließen und bis zur künftigen Verwendung weiter gekühlt lagern.
- b. Das Waschpuffer-10x-Konzentrat (100 mL, blau) wird mit 900 mL deionisiertem Wasser verdünnt und gut durchmischt. Gekühlt bei 2 - 8°C ist diese Lösung für mehrere Wochen stabil.
- c. Präparation der Proben: Patientenserum als potenziell infektiös betrachten und entsprechend vorsichtig handhaben. Neben Serum ist auch EDTA- oder Citrat-behandeltes Plasma als Probenmaterial geeignet; Heparin-behandeltes Plasma jedoch nicht.

Anforderungen an die Proben: Stark lipämische oder hämolysierte Proben sowie mikrobiell verunreinigte Seren können falsche Ergebnisse liefern und sollten daher vermieden werden.

Die Proben mit üblicher Labortechnik präparieren. Trübe Proben müssen zunächst geklärt (zentrifugiert) werden. Die klaren oder geklärten Proben werden mit dem Probenpuffer 1:100 in Reagenzröhrchen verdünnt; bspw. 10 µL Serum + 990 µL Probenpuffer. Die Verdünnungen gut durchmischen.

Zum schnellen Dispensieren während des Testablaufs empfiehlt es sich, Kontrollen und Proben in Transferröhrchen (Microwell-Format) vorzulegen. Dann kann mit einer 8-Kanal-Pipette gearbeitet werden.

Proben, die nicht sofort analysiert werden können, müssen bei 2 - 8°C gelagert und innerhalb von 3 Tagen gemessen werden. Ist eine längere Lagerung vorgesehen, so müssen sie eingefroren werden. Wiederholtes Einfrieren und Auftauen ist zu vermeiden. Aufgetaute Proben vor dem Verdünnen durchmischen.

8. Durchführung des Tests

8.1. Manuelle Durchführung

Bevor der Test gestartet wird, müssen alle Kitkomponenten Raumtemperatur (23 ± 3°C) angenommen haben.

Um das bestmögliche Ergebnis (d.h. ein maximales Verhältnis zwischen spezifischem und Hintergrund-Signal) zu erreichen, ist **sorgfältiges Waschen** ganz wesentlich (Schritte a, c und e). Insbesondere ist es wichtig, die **Waschlösung vollständig aus den Kavitäten zu entfernen**. Dazu klopft man die Festphase auf Saugpapier aus. Automatische Wascher müssen daraufhin geprüft werden, ob ihre Ergebnisse mit denen vergleichbar sind, die mit manuellem Waschen erzielt werden.

a. Unmittelbar vor Testbeginn die Kavitäten einmal mit je 350 µL Waschpuffer füllen, ca. 10 Sekunden einwirken lassen und wieder entleeren.

b. Die Kontrollen (je 3,0 mL, gebrauchsfertig, grün und rot) und die verdünnten Proben zügig in die Kavitäten dispensieren; 100 µL pro Kavität. Doppelbestimmungen sind zu empfehlen.

Die Platte 30 Minuten bei Raumtemperatur ($23 \pm 3^\circ\text{C}$) inkubieren.

c. Die Kavitäten 4x wie in Schritt a waschen.

d. Je 100 µL Konjugat (14 mL, gebrauchsfertig, rot) zügig (am besten mit einer 8-Kanal-Pipette) in die Kavitäten pipettieren. Inkubieren wie in Schritt b.

e. Waschschrift c wiederholen.

f. Je 100 µL Substrat (14 mL, gebrauchsfertig, farblos, im schwarzen Gefäß) zügig (am besten mit einer 8-Kanal-Pipette) in die Kavitäten pipettieren. Inkubieren wie in Schritt b. Das Substrat ist lichtempfindlich; direkte Belichtung (bspw. Sonnenlicht) während der Inkubation vermeiden.

g. Je 100 µL Stopplösung (14 mL, gebrauchsfertig, farblos. Vorsicht ätzend!) zügig (am besten mit einer 8-Kanal-Pipette) in die Kavitäten pipettieren; in derselben Reihenfolge wie beim Substrat: Farbumschlag von blau nach gelb. Die Festphase für ca. 10 Sekunden vorsichtig agitieren, am besten auf einem Schüttler.

h. Die Platte sofort im Mikrowell-Plattenphotometer bei 450 nm messen.

Überschüssige Reagenzien weiter bei 2 - 8°C lagern, wenn sie später noch einmal verwendet werden sollen.

8.2. Dynex DS2 automatisches ELISA System

Der Test wurde validiert für die Verwendung mit dem Dynex DS2-Automaten. Eine Beschreibung des Programmablaufs für die Assay-Durchführung und -Auswertung kann als pdf-Datei zur Verfügung gestellt werden. Die Parameter dieses Programms sind nur als Vorschlag zu verstehen und müssen evtl. vom Anwender an die Erfordernisse des aktuellen Tests angepasst werden. Generell haben wir versucht, so eng wie möglich am manuellen Protokoll (s.o.) zu bleiben. Allerdings musste die Substrat-Inkubationsdauer verkürzt werden wegen der zwangsläufig erhöhten Temperatur innerhalb des Geräts.

Abschnitt 11.8. vergleicht Ergebnisse der manuellen Durchführung und des DS2 ELISA Systems.

9. Auswertung und Qualitätskontrolle

Der Test wird qualitativ ausgewertet: Die Absorption der Proben wird verglichen mit der grenzwertigen Absorption (= cut-off). Die cut-off-Absorption wird bestimmt anhand der positiven Kontrolle, die gleichzeitig als Kalibrator fungiert, gemäß der Formel:

$$\text{Absorption}_{\text{cut-off}} = \text{Absorption}_{\text{Positivkontrolle}} \times \text{Faktor}$$

Der Faktor hängt von der Kit-Charge ab und ist für jeden Parameter im Chargenspezifischen Analysen-Zertifikat angegeben; dies liegt jedem Kit bei. Beispiel:

$$\begin{aligned} \text{Absorption}_{\text{positive Kontrolle}} &= 1250 \text{ mOD} \\ \text{Faktor} &= 0,35 \\ \text{Absorption}_{\text{cut-off}} &= 1250 \text{ mOD} \times 0,35 = 438 \text{ mOD} \end{aligned}$$

Um einen Eindruck zu gewinnen, wie hoch positiv eine bestimmte Probe reagiert, berechnet man den Ratio-Wert zwischen Proben- und cut-off-Absorption, nach der Formel:

$$\text{Ratio} = \text{Absorption}_{\text{Probe}} / \text{Absorption}_{\text{cut-off}}$$

Beispiel:

$$\begin{aligned} \text{Absorption}_{\text{cut-off}} &= 438 \text{ mOD} \\ \text{Absorption}_{\text{Probe}} &= 1480 \text{ mOD} \\ \text{Ratio} &= 1480 \text{ mOD} / 438 \text{ mOD} = 3,4 \end{aligned}$$

Qualitätskontrolle: Die negative und die positive Kontrolle (Kalibrator) dienen der Überprüfung des Tests. Ihre jeweils akzeptablen Bereiche sind im Chargenspezifischen Analysen-Zertifikat angegeben. Die Messwerte der Kontrollen müssen innerhalb der Toleranzgrenzen liegen; ansonsten sind die Ergebnisse des Tests ungültig.

10. Interpretation der Ergebnisse / Grenzen der Methode

Auf der Basis einer Serienmessung von Blutspender- und Positiv-Seren (s.u.) schlagen wir für die Beurteilung von Patientenseren vor:

	Ratio
normaler (negativer) Bereich	< 0,82
cut-off	1,00
grenzwertiger Bereich	0,82 - 1,20
positiver Bereich	> 1,20

Diese Spezifikationen sind nur als Anhaltspunkt zu verstehen. Zu ihrer Überprüfung sollten bei jedem Test Normalseren mitgeführt werden.

Ein negatives Ergebnis zeigt an, dass der Patient vermutlich keinen erhöhten Titer an IgG-Antikörpern gegen die eingangs genannten Antigene aufweist. Folglich liegt vermutlich keine systemische rheumatische Erkrankung vor, kann jedoch nicht gänzlich ausgeschlossen werden.

Ein positives Ergebnis sollte als Hinweis auf eine der o.g. Erkrankungen interpretiert werden. Im nächsten Schritt sollte die Spezifität des ursächlichen Antikörpers bestimmt und damit die assoziierte Autoimmun-Erkrankung identifiziert werden; bspw. mit einem differenzierenden Profil-ELISA.

Proben mit grenzwertigen Resultaten sollten als zweifelhaft betrachtet und als solche berichtet werden. Es empfiehlt sich, nach etwa 2 Wochen eine weitere Probe zu messen, parallel mit der zuerst entnommenen, um eine mögliche Änderung des Antikörper-Titers zu erfassen.

Wie bei jedem serologischen Test sollten dessen Resultate nicht isoliert interpretiert werden, sondern im Zusammenhang mit den Symptomen des Patienten und anderen diagnostischen Kriterien.

11. Testcharakteristika

11.1. Standardisierung

Der Test wird mit einem gereinigten Serumpräparat standardisiert, das IgG-Antikörper gegen jedes der immobilisierten Autoantigene enthält. Es bildet das Ausgangsmaterial beider Testkontrollen. Das Verhältnis der Antikörper wurde so eingestellt, dass jeder von ihnen etwa denselben Anteil zum Gesamtsignal beisteuert.

Das Präparat wurde seinerseits kalibriert an einem Satz monospezifisch-positiver Seren, der ausschließlich für diesen Zweck reserviert ist. Der Grad der Reaktivität einer Probe wird als Pauschalratio angegeben, wie oben ausgeführt.

11.2. Analytische Spezifität

Der Test weist spezifisch humane IgG-Antikörper nach, die gegen die in Abschnitt 1 genannten Antigene gerichtet sind. Er wurde u.a. anhand der allgemein zugänglichen, humanen Referenzseren des "Center of Disease Control" (CDC, Atlanta, USA) validiert. Folgende Resultate (Ratio-Werte) sind typisch:

Serum	1	2	3	4	5	6	7	8	9	10
CDC-Resultat	ds-DNA	SS-B /La	--	U1-RNP	Sm	--	SS-A /Ro	--	Scl-70	Jo-1
Immunfluoreszenz	homo-gen	speck-led	speck-led	--	--	nuc-leolar	--	centro-mere	--	--
Ratio	5,0	11	9,4	3,8	9,2	1,2	6,6	5,9	6,6	9,4

Anmerkung: Der korrespondierende ANA Profil 8 ELISA, der zwischen den Antigenen diskriminiert, zeigt, dass Serum No. 6 Ratiowerte ≤ 1 bzgl. aller Einzelantigene aufweist.

11.3. Nachweisgrenze (analytische Sensitivität)

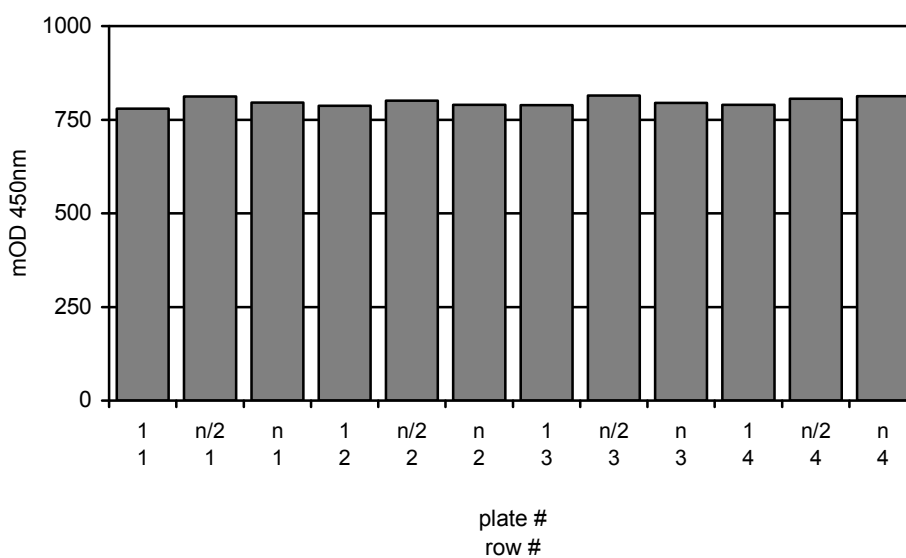
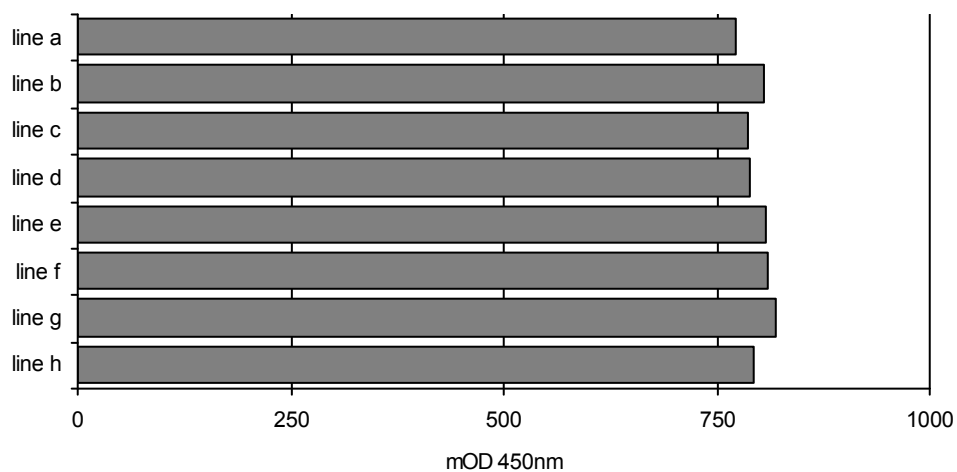
Die Nachweisgrenze ist definiert als diejenige Konzentration des Analyten, die der gemittelten Absorption des Probenpuffers entspricht, zu der die 3-fache Standardabweichung (s) addiert wurde. Sie wurde zu $< 0,3$ (Ratio; n = 24) bestimmt.

Empfohlener Meßbereich: $0,4 < \text{Ratio} < 6$

11.4. Festphasen-Homogenität

Dieser Parameter ist regulärer Bestandteil der QC jeder Produktions-Charge. Die Homogenität wird bestimmt durch 288-fache Messung einer IgG-positiven, aber nicht sättigenden Probe auf 3 ausgewählten Platten. Akzeptanz-Kriterium: mOD-Variationskoeffizient (VK) über die Platten $< 8\%$. Die folgende Abbildung zeigt einen repräsentativen Auszug einer solchen Analyse (Ch.-Bez. der Festphase: 0511R).

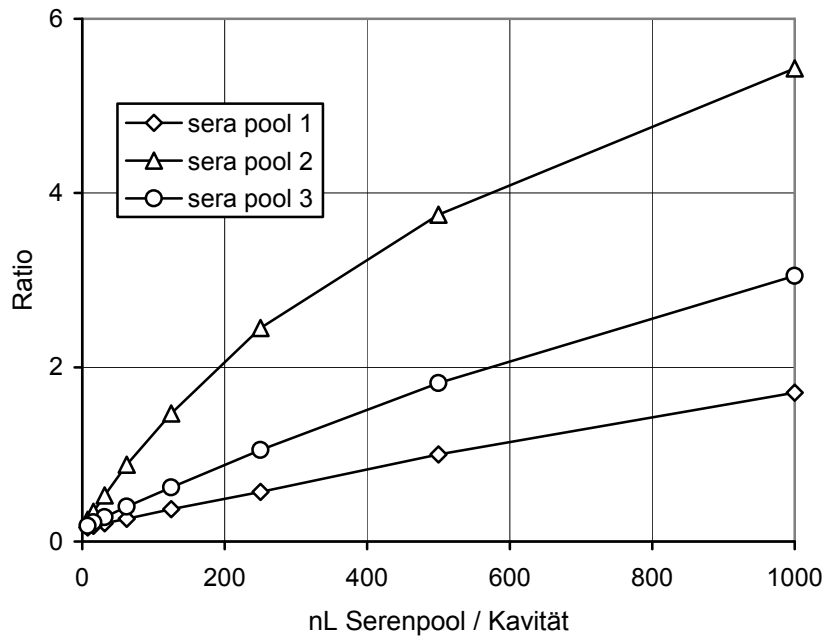
plate row	1 1	n/2 1	n 1	1 2	n/2 2	n 2	1 3	n/2 3	n 3	1 4	n/2 4	n 4	mean	cv %
line a	771	798	776	759	760	762	776	794	765	765	774	761	772	1,7
line b	800	816	785	812	817	802	793	822	789	805	804	809	804	1,4
line c	762	801	773	787	791	779	785	818	787	790	783	793	787	1,8
line d	755	798	779	785	801	778	780	800	800	788	787	804	788	1,8
line e	789	829	820	789	813	802	794	826	803	792	818	818	808	1,8
line f	793	823	801	785	806	799	795	827	810	800	837	834	809	2,1
line g	798	829	828	807	822	809	806	832	820	800	838	850	820	2,0
line h	767	801	805	773	795	789	783	795	784	780	806	834	793	2,3
mean	779	812	796	787	801	790	789	814	794	790	806	813	798	
cv %	2,2	1,7	2,6	2,2	2,4	2,0	1,3	1,9	2,2	1,6	3,0	3,4		2,6



1911FE00.FED/0511R

11.5. Dosis-Wirkungs-Beziehung

Um diese Eigenschaft des ELISAs zu bestimmen, wurden mehrere Pools individueller Seren mit heterogener Reaktivität in serieller 2-facher Verdünnung gemessen. Die Abbildung unten zeigt ein typisches Ergebnis. Eine annähernd lineare Beziehung zwischen Probenkonzentration und resultierender Ratio beschränkt sich auf Ratio-Werte < 2. Dies wird durch die qualitative Auswertung verursacht (vgl. Abschnitt 9); im Unterschied zu quantitativen ELISAs, die mit einer Standardkurve ausgewertet werden.



1911FE00.FED/LinearV0312J

11.6. Präzision

Um die Präzision des Tests zu ermitteln, wurde die Variabilität der Ergebnisse unter folgenden Bedingungen ermittelt: a. innerhalb eines Assays und zwischen 3 Assays, b. zwischen 3 Anwendern und c. zwischen 2 Kit-Chargen.

a. Intra- und Inter-Assay Variabilität (n = 24 bzw. 72)

Probe	Ratio	Variabilität (VK, %)	
		intra-Assay	inter-Assay
1	1,4	1,9	2,1
2	2,4	2,0	2,1
3	4,0	1,4	1,7

b. Operator-zu-Operator Variabilität (n = 12)

Probe	Ratio	Variabilität (VK, %)
1	1,4	2,5
2	2,4	1,8
3	4,0	2,9

c. Variabilität zwischen 2 Kit-Chargen (n = 6)

Probe	Ratio	Variabilität (VK, %)
1	1,3	4,9
2	2,3	5,3
3	3,8	3,8

11.7. Häufigkeits-Verteilung der ANA (IgG)

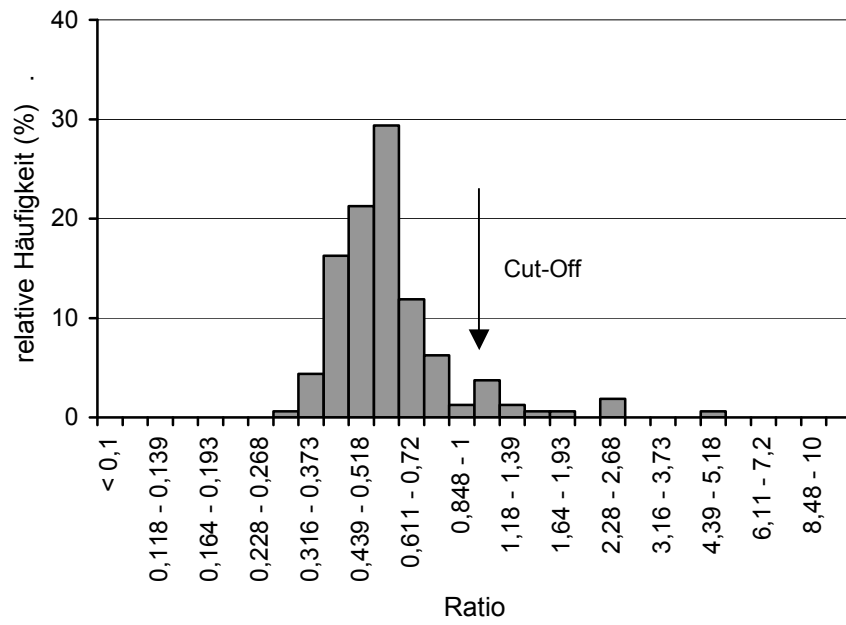
Dies wurde analysiert mit einem Serenkollektiv von Blutspendern, gleichmäßig nach Geschlecht und Alter verteilt, und mit einem Kollektiv von Seren, die mit unabhängigen Methoden (bspw. monospezifische, CE-konforme Referenz-ELISAs, Immunfluoreszenz-Assays (IFA)) für mindestens einen Parameter positiv gefunden worden oder klinisch definiert waren.

Folgende summarische Verteilung der Analyte wurde beobachtet (MW = Mittelwert, s = Standardabweichung):

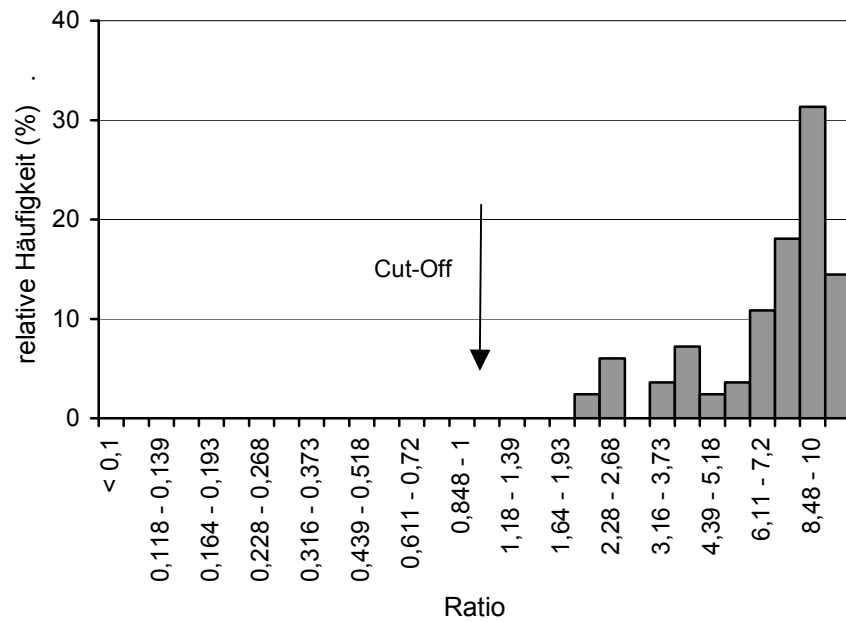
Blutspender-Seren		positive Seren	
n:	160	n:	83
MW:	Ratio = 0,64	MW:	Ratio = 7,5
MW + s:	Ratio = 1,08	MW - s:	Ratio = 4,9
MW + 2s:	Ratio = 1,53	MW - 2s:	Ratio = 2,4
Median:	Ratio = 0,54	Median:	Ratio = 8,2
95. Perzentile:	Ratio = 1,14	5. Perzentile:	Ratio = 2,5

Der Cut-off des ANA Screen 8 ELISAs wurde mittels ROC-Analyse dieser Daten nach (6) bestimmt. Aus den hier gezeigten Daten ergibt sich eine diagnostische Spezifität und Sensitivität des Tests von etwa 91 bzw. annähernd 100 %. Diese Werte gelten nur für die gemessenen Seren; andere Kollektive können abweichende Ergebnisse erzielen.

Blutspender-Seren



Positiv-Seren

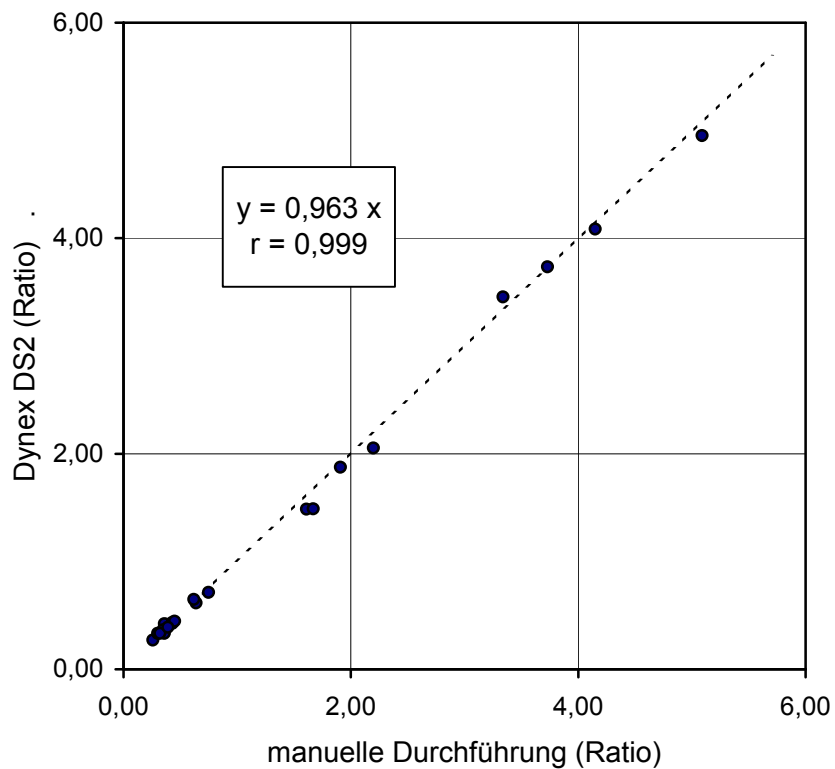


1911FE00.FED/HaufgPlotV0312J

11.8. Manuelle Durchführung vs. Dynex DS2 automatisches ELISA System
 Variabilität: Mit Testkits aus einer einzigen Produktions-Charge wurde die Variabilität der Assayergebnisse verglichen zwischen manueller Durchführung und dem automatischen DS2 ELISA System:

	manuelle Durchführung	Dynex DS2
intra-Assay Variabilität (n = 16)	mittl. VK = 1,3 %	mittl. VK = 2,1 %
inter-Assay Variabilität (n = 48)	mittl. VK = 2,8 %	mittl. VK = 4,3 %

Korrelation:



1911FE00.FED/KorrDynexDS2V0312J

12. Garantie und Haftung

Steffens biotechnische Analysen GmbH (SBA) garantiert, dass das ausgelieferte Produkt gründlich getestet wurde, um sicherzustellen, dass es seine Spezifikationen erfüllt und der hier gegebenen Beschreibung entspricht. Weitergehende Garantien werden nicht gegeben.

Die hier genannten Testcharakteristika wurden mit der angegebenen Methode ermittelt. Jede Änderung der Methode kann die Ergebnisse beeinflussen. In einem solchen Fall verweigert SBA jede Haftung, ob ausgesprochen, impliziert oder gesetzlich. Darüber hinaus kann SBA keinerlei Haftung für Schäden übernehmen, die aufgrund einer unkorrekten Lagerung oder Anwendung des Produktes entstanden sind; direkt, indirekt oder als Konsequenz.

13. Symbole



Artikel-Bezeichnung



Chargen-Bezeichnung



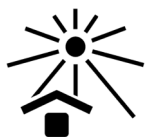
Enthält x Bestimmungen



Für *in vitro* diagnostische Anwendung



Conformité Européenne



Lichtgeschützt aufbewahren



Bei 2 - 8°C lagern



Verfallsdatum



“Gebrauchsinformation” lesen



Warnung



Biologisches Risiko



Hergestellt von

14. Literatur

1. Nakamura, R. M., Tan, E. M.: Update on autoantibodies to intracellular antigens in systemic rheumatic diseases. Clin Lab Med 12 (1992), 1 - 23
2. Guma, M., Keil, L. B.: Autoantibodies to cellular antigens in systemic autoimmune diseases. J Clin Immunoassay 17 (1994), 98 - 107
3. Fritzler, M. J.: Clinical relevance of autoantibodies in systemic rheumatic diseases. Mol Biol Rep 23 (1996), 133 - 145
4. Hietarinta, M., Lassila, O.: Clinical significance of antinuclear antibodies in systemic rheumatic disease. Ann Med 28 (1996), 283 - 291
5. Messinger, M.: Autoantikörper bei systemischen entzündlich-rheumatischen Erkrankungen (Kollagenosen). In: L. Thomas (ed.): Labor und Diagnose (2005), TH-Books-Verlags-Gesellschaft, Frankfurt/Main, 1139 - 1161
6. Sommer, R., und Eitelberger, F.: Wertigkeit der Gliadin-Antikörper im Serum zur Diagnose der Zöliakie. Wien Klin Wochenschr 104/4 (1992), 86 - 92

15. Kurzanleitung

- a. Die Proben 1/100 in Probenpuffer (100 mL, gebrauchsfertig, orange) verdünnen und durchmischen.
- b. Das 10x-Konzentrat des Waschpuffers (100 mL, blau) mit Wasser verdünnen und durchmischen.
- c. Die Kavitäten der Festphase einmal mit je 350 μ L Waschpuffer waschen. 100 μ L der Kontrollen (3,0 mL, gebrauchsfertig, grün und rot) und der verdünnten Proben in die Kavitäten der Festphase dispensieren. Doppelbestimmungen werden empfohlen. 30 Minuten bei Raumtemperatur ($23 \pm 3^\circ\text{C}$) inkubieren.
- d. Die Kavitäten 4x mit je 350 μ L Waschpuffer waschen.
- e. Je 100 μ L des Konjugats (14 mL, gebrauchsfertig, rot) in die Kavitäten pipettieren. Inkubieren wie in Schritt c.
- f. Waschschrift d wiederholen.
- g. Je 100 μ L des Substrats (14 mL, gebrauchsfertig, in einem schwarzen Fläschchen) in die Kavitäten pipettieren. Inkubieren wie in Schritt c. Dann je 100 μ L Stopplösung (14 mL, gebrauchsfertig, farblos) zusetzen und die Platte kurz schütteln.
- h. Sofort die Absorption bei 450 nm messen.
- i. Auswertung: Die cut-off-Absorption ermitteln, indem die Absorption der positiven Kontrolle mit dem Faktor multipliziert wird, der im Analysen-Zertifikat angegeben ist. Dann die Ratio-Werte der Proben berechnen, indem ihre Absorption durch die cut-off-Absorption dividiert wird.